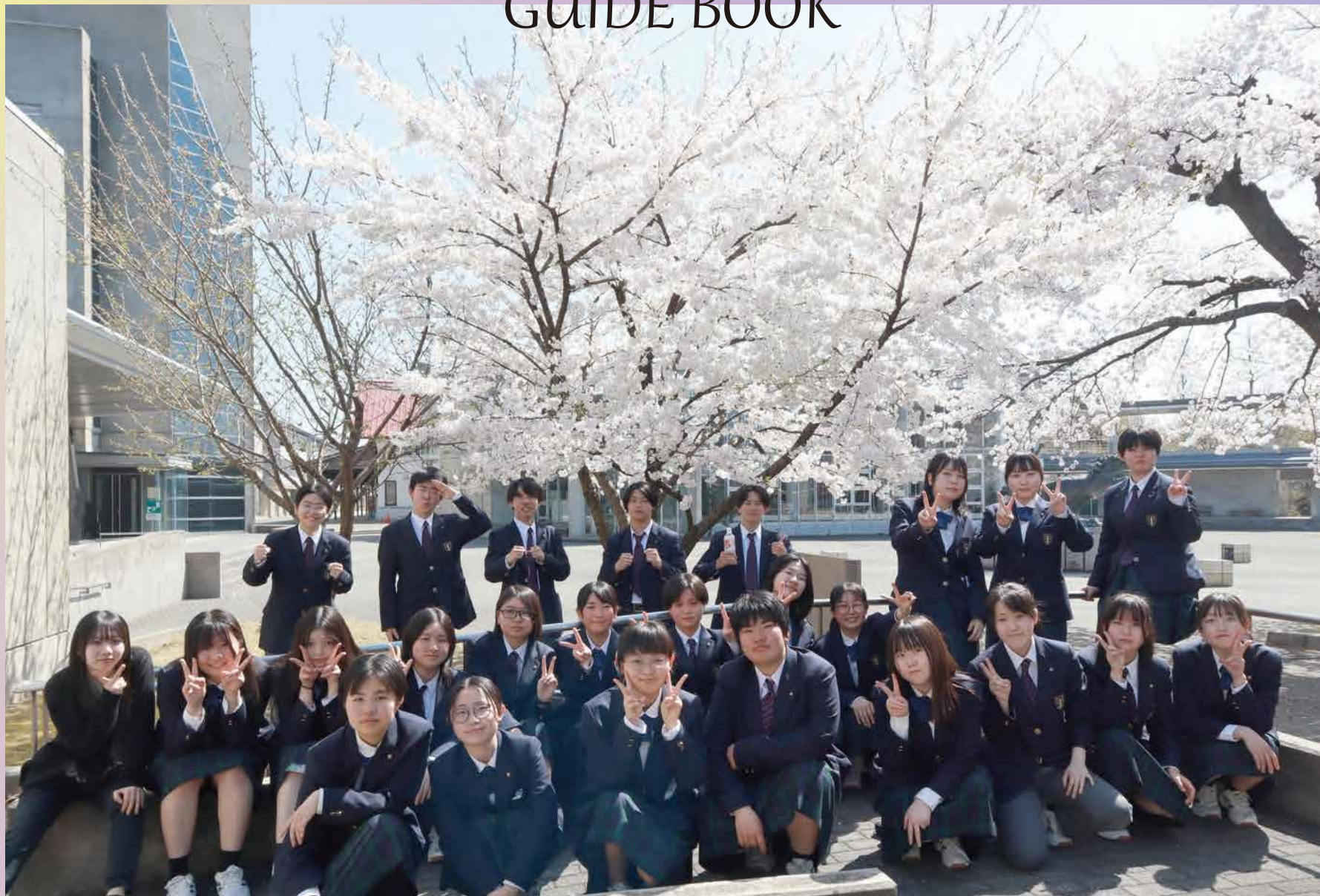


2026 GUIDE BOOK



秋田公立美術大学附属高等学院 学校案内 2026

create your future



秋田公立美術大学附属高等学院
地域協働プロジェクト
**BIDAIFU
DESIGN
LABO.**
ビダイフ
デザイン
ラボ



「第57回秋田県高等学校総合美術展 デザイン部門」
特賞受賞作品 珍田須世莉

大森山動物園壁画制作、栗田支援学校との交流、日新小学校でクロッキーの指導、職人さんから技術指導を受けた秋田銀線細工プロジェクト

社会とつながる実践的な学び

「ビダイフデザインラボ」とは、地域からの依頼を受けてポスターやロゴマークをデザインしたり、近隣の幼稚園や学校・病院などで美術を生かしたボランティアをしたりするプロジェクトです。これまでも県警の防犯ポスターをはじめとする数多くのデザインが実社会で活用されています。また、ボランティアは、得意分野を生かして人の役に立てる良い機会です。学院には、このような“社会とつながる実践的な学び”の場が数多くあります。



犯罪抑止対策防犯啓発用ポスター 伊藤こころ、佐藤皿、鈴木美桜

学院のあゆみ

- 昭和27年 秋田市立工芸学校(修業2年)として、現在の千秋居留町に設立
- 昭和37年 校舎を新屋町字花畑(現在地)へ移転
- 昭和50年 秋田市立美術工芸専門学校と改称(中卒対象の本科を3年制とし、高卒対象の専攻科(修業1年)を新設)
- 昭和60年 文部省から大学入学資格与の指定(高校卒業者と同一条件で進学が可能となる。)
- 昭和63年 専攻科を専門課程と改称(修業年限2年)
- 平成6年 新屋大川町に現校舎を竣工
- 平成7年 秋田公立美術工芸短期大学の開学に伴い、専門課程を廃止
秋田公立美術工芸短期大学附属高等学院と改称
- 平成14年 創立50周年記念式典、記念作品展を開催
- 平成17年 学院創立50周年と美術工芸短大創立10周年を記念し、「アトリエももさだ」に作品展示室を開設
- 平成24年 創立60周年記念式典、記念作品展を開催
- 平成25年 秋田公立美術大学の開学に伴い、秋田公立美術大学附属高等学院に改称
- 令和4年 創立70周年記念式典、記念作品展を開催

カリキュラム (令和8年度入学生用・予定)

●普通科目

●専門科目

一年生

現代の国語②、言語文化② 地理総合② 数学Ⅰ④ 生物基礎② 体育① 保健① 美術Ⅰ② 英語コミュニケーションⅢ③	素描② コンピュータ基礎① コンピュータ実習② デザイン基礎② 工芸基礎② デザイン史①
---	---

1年生の専門科目で4コースの基礎を学び、学年末までに、一人一人の希望や適性・成績などに応じて所属するコースを決めます。

二年生

論理国語②、文学国語② 歴史総合② 数学A②、数学演習Ⅰ② 化学基礎② 体育② 美術Ⅱ② 英語コミュニケーションⅣ④	素描② デザイン史① コンピュータ実習② コース別実習④
--	--

2年生から「コース別実習」の学習が始まり、卒業までの2年間で、その分野の専門的な知識・技術を身に付けます。

三年生

論理国語②、文学国語② 地歴演習Ⅰ①、Ⅱ① ※A 公共②(公民) 数学演習Ⅰ①、Ⅱ① ※B 理科演習Ⅰ①、Ⅱ① ※A 体育② 英語コミュニケーションⅤ③ 教養Ⅰ①、Ⅱ① ※C	素描④ 総合造形Ⅰ①、Ⅱ① ※B カラーコーディネーターA①、B① ※B ワープロA①、B① ※C 情報処理A①、B① ※A コース別実習⑧
--	--

3年生のコース別実習で制作する作品を「卒業制作」と呼び、生徒作品展「明日のクリエイターたち」で展示します。

※A、※B、※Cから各学期1つずつ選択。

※○内の数字は単位数。

※国立大学が大学入学共通テストで2024年度実施分からは必須とする「情報」は、上記には含まれません。

工芸美術科 木材工芸コース



手道具や大型の木工機械など、様々な用具の使い方を身に付け、主として家具を制作します。ほぞ組などの木工の構造について、その加工法を学ぶとともに、木材の性質についても理解を深めます。3年生では生徒のそれぞれのアイデアに基づき、木材のよさを生かした作品制作に取り組んでいます。

工芸美術科 金属工芸コース



銀や銅、鉄などの様々な金属を用いて、指輪やペンダントなどのジュエリー、オブジェや実用的な器、照明器具などを制作することで、鍛金・彫金・精密鑄造などの基本的な技法を学びます。また、技術だけでなく、若さあふれる感覚を作品制作に生かせるよう、デザイン力や知識も身に付けます。

デザイン科 インテリアデザインコース



住宅の室内空間をデザインするための知識や技術を学びます。実習では、インテリアデザインの基礎知識やインテリア図面の読解、図面等による表現法、模型の作り方などを学び、美しく快適な空間や家具をデザインできる能力を身に付けます。また、伝えたい内容を効果的に表現する方法やまとめ方も身に付けます。

デザイン科 ビジュアルデザインコース



「目で見て、理解させる・感じさせる」分野である視覚伝達デザインについて学びます。ポスターやパンフレット等の印刷物のためのデザイン、商品を美的で機能的に包装するパッケージデザインなどを実践的に学びながら、現代のデザインに欠かせないコンピュータ・グラフィックスなどの知識と技術を身に付けます。

- 4月 入学式
1学期始業式
1年生特別研修
前期生徒総会
- 5月 体育祭
- 6月 1学期中間考査
秋田県美術展覧会見学
- 7月 卒業制作中間発表
学院祭
- 8月 体験入学

- 9月 1学期期末考査
秋田公立美術大学連携授業
※1年に数回開催
生徒会役員選挙
1学期終業式



「第57回秋田県高等学校総合美術展 彫刻部門」
特賞受賞作品 高橋蘭

専修学校 高等課程とは

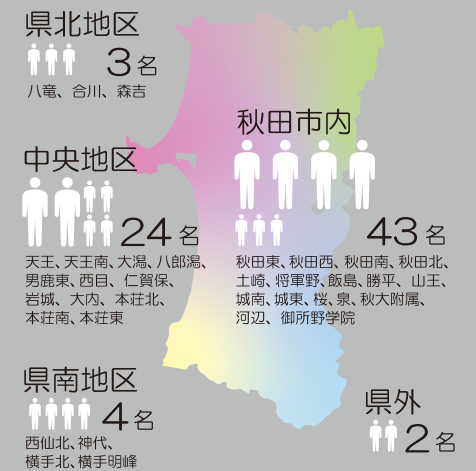
「専修学校 高等課程」とは、中学校卒業者を対象に、実務面にウエイトをおいた教育を行っている学校です。本学院は、美術・工芸・デザインの専修学校で、秋田では唯一です。

本学院は文部科学大臣から指定された専修学校高等課程であり、高等学校卒業者と同様に大学入学資格が与えられ、その他の進学についても高等学校卒業者と同等に扱われます。就職でも高校卒業者と同等であると人事院規則で定められており、高卒求人を利用して就職活動をし、初任給等も高卒と同等の基準が適用されます。

※国公立大学の推薦入試など、一部出願資格が該当しない場合があります。



在校生の出身中学 (令和7年度)



全校生徒 76名

美術・工芸・デザイン分野での実績

- 第66回秋田県美術展覧会
 - 洋画部門……………入選9名
 - デザイン部門……………特賞1名、奨励賞1名、入選6名
 - 工芸部門……………奨励賞1名、入選9名
 - 彫刻部門……………奨励賞1名、入選1名
 - 写真部門……………奨励賞1名、入選9名
- 第57回秋田県高等学校総合美術展
 - 絵画部門……………推奨5名、入選3名
 - デザイン部門……………特賞1名、推奨3名、入選4名
 - 彫刻部門……………特賞1名、推奨2名、入選4名
 - 写真部門……………推奨6名
- 第81回秋田・南秋地区高校美術連盟展
 - 絵画部門……………入選7名
 - 彫刻部門……………特賞1名、入選4名
 - デザイン部門……………連盟賞1名、入選3名
- 令和6年度中央支部写真展…推奨1名、入選1名、佳作1名
- 第44回秋田県高等学校写真連盟展……………佳作3名
- よみうり高校生写真コンテスト2025……………入選2名
- 犯罪抑止対策防犯啓発用ポスターデザイン……………採用3名
- 羽越本線100周年記念観光マップ……………採用15名
- 第24回 心いきいき芸術・文化祭ポスターデザイン……………採用1名
- 射水市大島絵本館おもしろ手作り絵本コンクール2024……………奨励賞1名、入選3名
- キャンパスアートアワード2024……………入選2名
- ヒコ・みづのジュエリーカレッジ高校生デザインコンテスト2024
 - ジュエリー部門……………入選3名
- 消費生活トラブル防止ポスターデザイン……………採用7名
- 自由すぎる研究EXPO2024……………佳作1名
- 選挙啓発ポスター……………採用1名
- 第22回あきたふるさと手作りCM大賞……………新感覚アート賞1名
- OKISHOP地域連携ゆるキャラ作成……………9名参加

部活動・同好会

- 文化系
- 体育系
- 美術部／工芸部／写真部
- バドミントン部
- 軽音楽同好会／ダンス同好会

Topics



秋田公立美術大学とのつながり

大学の先生による「連携授業」や、学生ガイドが案内してくれる「卒展見学」のほか、図書館や食堂が利用できるなどといったつながりがあります。また、**指定校推薦枠(3名)**を利用して受験できるだけでなく、**一般入試でも高い合格率**を誇っています。



全国高校総合文化祭に出品！

秋田県高等学校総合美術展・デザイン部門、彫刻部門で特賞を受賞し、秋田県代表として「かがわ総文2025(第49回全国高等学校総合文化祭)」に出品します。この他にも毎年、県展など多くの展覧会で入選・受賞をしています。



国際的な交流活動

友好校・韓国仁川デザイン高等学校と英語での文通を行うなど、国際交流の機会を継続的に設けています。また、昨年度で5年目となったフィンランドの高校生との交流では、共通のテーマで作品を制作して展示しました。



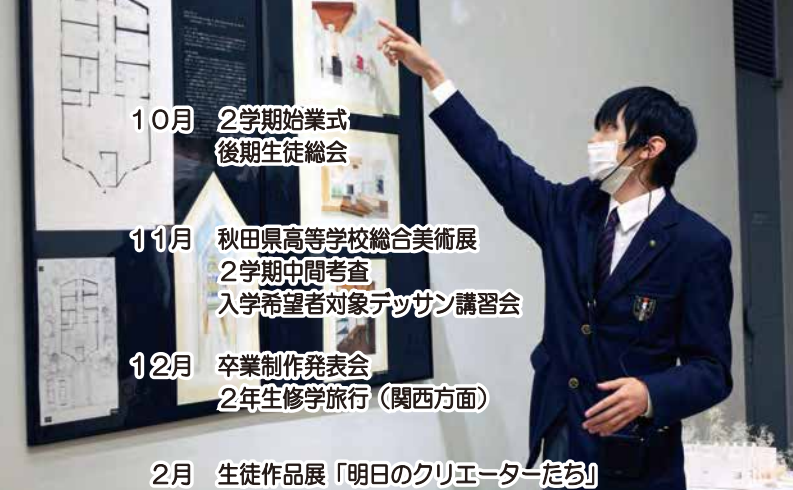
芸術・文化に触れる修学旅行

美大附の修学旅行は、京都・大阪など、関西方面を訪れ、寺社仏閣をはじめとする日本美術や文化財に触れたり、多様な作品が鑑賞できる美術館等を訪問したりすることで、専門性を高め、感性を磨く学習に取り組んでいます。

- 10月 2学期始業式
後期生徒総会
- 11月 秋田県高等学校総合美術展
2学期中間考査
入学希望者対象デッサン講習会
- 12月 卒業制作発表会
2年生修学旅行（関西方面）

2月 生徒作品展「明日のクリエイターたち」
入学説明会

3月 卒業式
1・2年生2学期期末考査
修了式



「心いきいき芸術・文化祭」ポスターデザイン
採用作品 米沢真結

生徒作品展「明日のクリエイターたち」

毎年2月に、全学年の生徒作品を展示する作品展「明日のクリエイターたち」を開催しています。この展覧会では、1・2年生の授業で制作した作品と、3年生の卒業制作を展示し、多くの皆様にご覧いただいています。

今年度も 秋田県立美術館 で
2026年2月4日(水)～8日(日)
に開催します！



在学中に取得できる資格



○美術・デザイン関係
カラーコーディネーター検定



○コンピュータ関係
日本語ワープロ検定
文書デザイン検定
情報処理技能検定(表計算)

進路状況 (令和6年度)

○国公立四年制大学……10名
秋田公立美術大学 (10名)

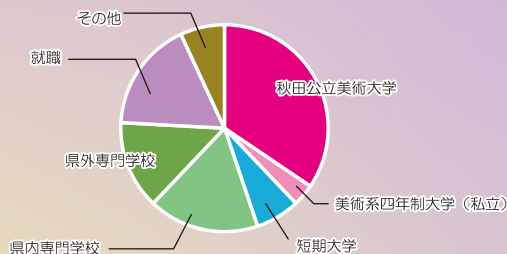
○私立四年制大学……1名
女子美術大学 (1名)

○短期大学……2名
聖園学園短期大学 (1名)、女子美術大学短期大学部 (1名)

○専門学校……県内5名、県外4名
秋田コアビジネスカレッジ (2名)、秋田ヘアビューティーカレッジ (1名)、秋田市医師会立秋田看護学校 (1名)、大曲技術専門学校 (1名)、東北電子専門学校 (1名)、日本デザイナー芸術学院 (1名)、日本デザイナー学院 (1名)、ドレスメーカー学院 (1名)

○就職……5名

○その他……2名



指定校推薦枠 (令和6年度)

○国公立四年制大学 秋田公立美術大学 3名

○私立四年制大学 東北芸術工科大学、女子美術大学、東京造形大学、文星芸術大学、横浜美術大学、成安造形大学、京都美術工芸大学、和光大学、嵯峨美術大学、札幌大谷大学、杉野服飾大学

○私立短期大学 聖霊女子短期大学、日本赤十字秋田短期大学、女子美術大学短期大学部、札幌大谷大学短期大学部、奈良芸術短期大学、嵯峨美術短期大学

○専門学校 仙台スクールオブミュージック&ダンス専門学校、日本工学院専門学校、日本工学院八王子専門学校、京都伝統工芸大学校、専門学校日本ホテルスクール、仙台デザイン専門学校、日本デザイナー芸術学院、中央工学校、東京福祉専門学校、東日本航空専門学校、東京栄養食糧専門学校・東京調理製菓専門学校

Topics



地域のイベントやお祭りに参加

美大附がある新屋で開催されている「ものまちさんぽ〜」や「大川散歩道雪まつり」、「日吉山王例大祭御神輿担ぎ」といったイベントやお祭りに参加させていただいています。地域の良さや魅力を体験的に学び、住民のみなさんと交流する良い機会です。



ゲームのキャラクターを描く授業

ゲームのキャラクターを描く学習を2年生の授業に取り入れています。秋田市内にあるゲーム制作会社の方を講師としてお招きし、グラフィックソフトの使い方、人体のバランスやポーズの描き方などのキャラクターを魅力的に描くポイントについて指導していただきました。



アート色いっぱいの学院祭

美大附の学院祭は、授業課題の展示や手作り作品の販売、趣向を凝らした校内の装飾など、美術・工芸・デザインの専門性を最大限に生かして開催されます。準備から当日の運営まで、全校生徒が一丸となって取り組む、一大イベントです。



実社会で活用される生徒のデザイン

県警「犯罪被害防止ポスター」、「心いきいき芸術・文化祭ポスター」、「羽越本線100周年記念観光マップ」など、生徒のデザインが実社会で活用される場面が数多くあります。実践的なデザインの学習ができ、社会貢献にもつながる活動です。

入学案内

1. 教育目標

人間性と専門性を磨き、社会・地域・文化に貢献できる自立した人材の育成

2. 求める生徒像

- 本学院の教育目標をよく理解し、美術・工芸・デザインに興味関心のある生徒
- 志望の動機が明確であり、3年間の学院生活に意欲的に臨む生徒

3. 募集定員

30名（2科4コース一括募集）

4. 課程・修業年限

専修学校 高等課程 3年

5. 出願資格

- ①中学校もしくはこれに準ずる学校、又は中等教育学校前期課程、義務教育学校を令和8年3月卒業見込み・修了見込みの者、あるいは卒業・修了した者
- ②学校教育法施行規則第95条に該当する者
※上記いずれかに合致し、出願時に他の高等学校に在籍していない者
- ③前項「2 求める生徒像」を満たす者
- ④合格後、本校への入学を確約できる者

6. 出願の期間

令和7年12月22日（月）・23日（火）
※受付終了後、志願状況をHPにてお知らせします。

7. 出願書類

- ①入学願書 ②受検票 ③調査書 ④志願理由書
 - ⑤入学検定料納入通知書兼領収証書(2,200円)
- ※出身中学校を通して出願してください。

8. 選抜検査の期日

令和8年1月13日（火）・14日（水）

9. 選抜検査の種類と方法

国語(作文を含む)、数学、英語(リスニングを含む)、鉛筆デッサン、書類審査(調査書、志願理由書)、個人面接

10. 合格発表

令和8年1月23日（金）
※午後1時に本学院玄関前での掲示とホームページで表します。また、合格者には、合格通知書と入学説明会の案内を送付します。

12. 入学説明会

- ①令和8年2月14日(土)午前9時30分から入学説明会を開催します。合格者は全員参加してください。
- ②当日は、「入学意思確認書」を配付し、提出してもらいます。

生徒募集説明会

令和7年9月30日(火)

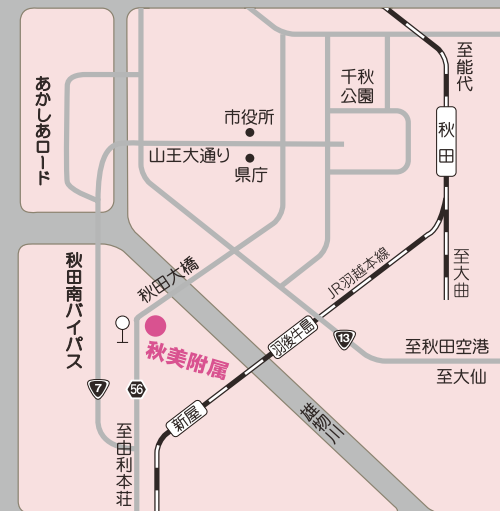
見学は随時受け付けています。
ご希望の方は電話でご連絡ください。

入学希望 中3対象 デッサン講習会

令和7年
11月8日(土)、11月15日(土)、11月22日(土)

いずれも、詳細は学院HP、
または中学校を通じてお知らせします。

【アクセス】



- JR新屋駅から徒歩18分
- バス秋田中央交通新屋線 美術大学前下車 徒歩3分

秋田公立
美術大学附属高等学院



〒010-1632 秋田市新屋大川町12-3 Tel:018-828-4127 / Fax:018-828-0811
【WEB】<https://www.akibifu.ed.jp/> 【MAIL】fuzoku@akibifu.ed.jp

◆経費について（令和7年度の例）

A：入学時経費【1年生】

- ①入学金……………5,650円
- ②4月学校納付金(学用品代等)……………63,552円
- ③制服・体育着……………約78,000円
※学校指定物品のみの金額。(希望者購入物品を除く)
- ④教科書・副教材……………約17,000円

B：授業料【全学年】

年額63,600円(月額5,300円)
(「高等学校等就学支援金」の制度に該当する場合があります。)

C：5～12月(8カ月間)学校納付金【全学年】

年額76,360円(月額9,545円)

D：その他の経費

- ①4月学校納付金【2年生】7,038円、【3年生】10,468円
- ②教科書・副教材【2年生】約12,500円、【3年生】約1,500円
- ③修学旅行積み立て…満期時 140,000円

制服は、性別に関係なく
指定のアイテムから
自由に選ぶことができます。

